

*Criar  
galinhas*

*Criar  
galinhas*

## FICHA TÉCNICA

TÍTULO "CRIAR GALINHAS"

EDITORES INÊS CAROLINO, ANDREIA VITORINO E NUNO CAROLINO

AUTORES ANDREIA VITORINO, INÊS CAROLINO E NUNO CAROLINO

ILUSTRAÇÃO E EDIÇÃO PAULO DE JESUS CARVALHO  
GABINETE DE COMUNICAÇÃO E IMAGEM - INIAV, IP

TIRAGEM 200 EXEMPLARES

PROPRIEDADE INIAV

DATA MARÇO 2020


ISBN 978-972-579-054-0

*Criar  
galinhas*  
*galinhas*

## Porquê criar galinhas?

 *Saber de onde vem a nossa comida e não só...*

*Quando criamos galinhas temos ovos e carne produzidos por nós. Produzir o nosso próprio alimento é um desafio e ao mesmo tempo pode ajudar a poupar dinheiro. Permite-nos ter refeições com ingredientes frescos e saudáveis!*

 *As galinhas são divertidas*

**AS GALINHAS SÃO MUITO DIVERTIDAS E SÃO ÓTIMOS ANIMAIS DE ESTIMAÇÃO.**

*Criar galinhas é divertido. É uma excelente maneira de aprender a tomar conta de animais.*

*Elas têm comportamentos naturais, tais como, tomar banhos de areia, esgravatar e debicar a terra.*

*Experimenta juntar amigos ou familiares para que todos possam aproveitar a experiência do trabalho e a alegria de criar galinhas.*



# Abrigo

 O galinheiro

**AS RAPOSAS SÃO INTELIGENTES, POR ISSO DEVEMOS CONSTRUIR BARREIRAS ADEQUADAS !**



Demora o teu tempo a pensar onde gostarias de ter o teu galinheiro. Escolhe um local com uma boa drenagem para evitar poças e lama.

O teu galinheiro deve ter um tamanho adequado ao número de galinhas que pretendes ter e deve incluir uma área de exterior. O tamanho ideal dentro do galinheiro é de 6 galinha/m<sup>2</sup> e no exterior 4m<sup>2</sup>/galinha.

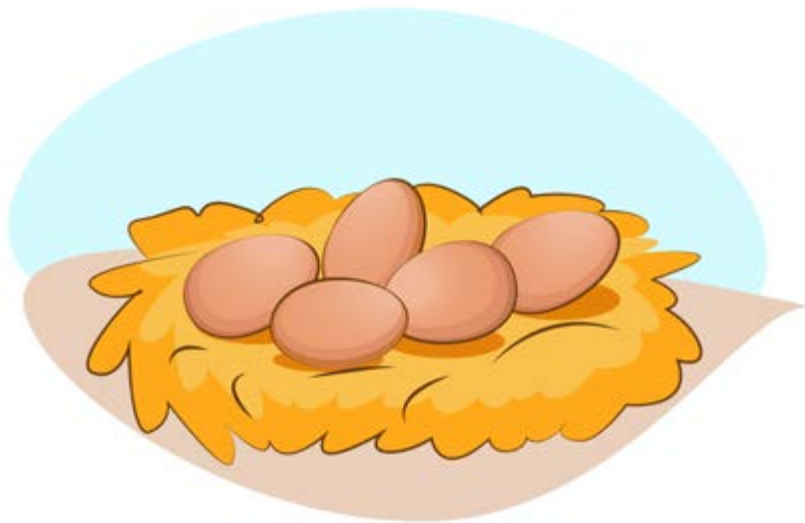
A cobertura da área exterior deve ser de rede, bem como a vedação, para que os predadores (raposas, cães abandonados, saca-rabos, etc.) não consigam ter acesso ao galinheiro.

Também deves ter em atenção a variação das temperaturas e o frio do inverno. Para isso, deves garantir que as paredes têm isolamento adequado e que colocas o galinheiro em local protegido do vento e com a exposição solar adequada.

Desenhar e construir um galinheiro é uma atividade criativa e divertida. Podes fazer do teu galinheiro algo tão simples ou elaborado quanto queiras. Existem muitas ideias disponíveis que te podem inspirar!

A cobertura da área exterior deve ser de rede, bem como a vedação, para que os predadores não consigam ter acesso ao galinheiro.

Uma outra opção é teres um galinheiro móvel, onde as tuas galinhas vão certamente ter acesso a uma maior diversidade de plantas e insetos para comer, e os seus dejetos irão ajudar a fertilizar o solo.



## Cama

### O que usar

Outro fator importante a ter em conta é o material que vais utilizar no chão do galinheiro.

Um bom material para a cama deve ser barato, absorvente, resistente à compactação e de fonte biodegradável. Alguns exemplos de materiais adequados são:

- Aparas de madeira (evitar as que provêm de madeiras tratadas);
- Papel triturado;
- Palha cortada;
- Folhas secas.

Uma cama bem tratada tem pouco cheiro e torna o galinheiro agradável para ti, para as tuas galinhas e para os teus vizinhos!

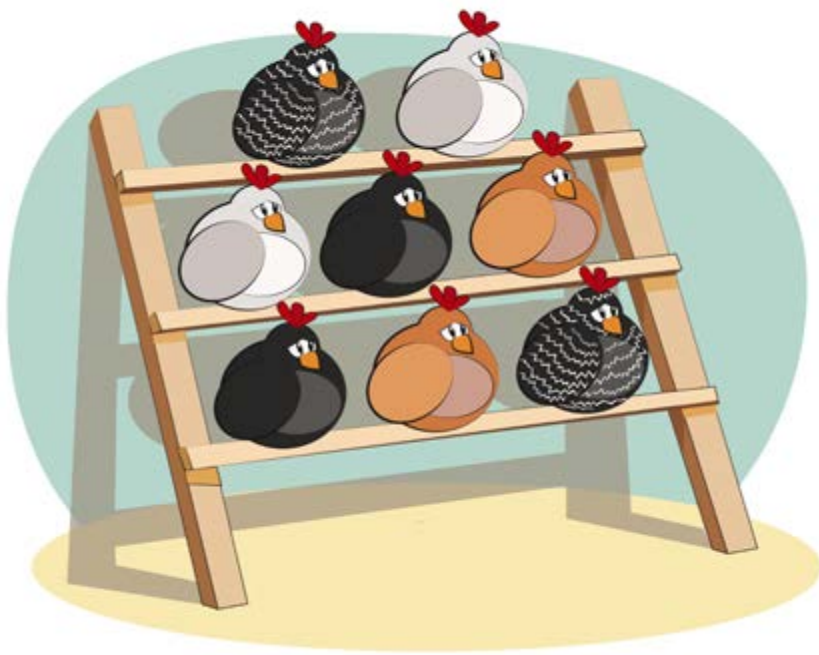
### O que fazer com a cama

Tenta manter o material da cama relativamente seco para evitar o crescimento de bolores. O cheiro a amoníaco é um indicador de que deves renovar o material da cama.

Podes remover todo o composto da cama e colocá-lo num compostor. Depois de passar lá algum tempo está pronto para

*ser utilizado como fertilizante no solo da tua horta.*

*Esta é uma solução que fornece um ambiente saudável e pode ser um complemento valioso depois de utilizado no galinheiro.*



## Ninhos e poleiros

### *Dormir no poleiro*

**INSTINTIVAMENTE, AS GALINHAS GOSTAM  
DE PASSAR A NOITE EM POLEIROS.**

*Oferece às tuas galinhas e galos poleiros feitos de madeira (os de plástico e metal são muito escorregadios) com cerca de 5cm de diâmetro e coloca-os a cerca de 20cm do chão. Cada galinha irá necessitar de cerca de 20cm de espaço no poleiro.*

*Por baixo dos poleiros deves colocar cartões para apararem as fezes dos animais, que deves limpar diariamente.*

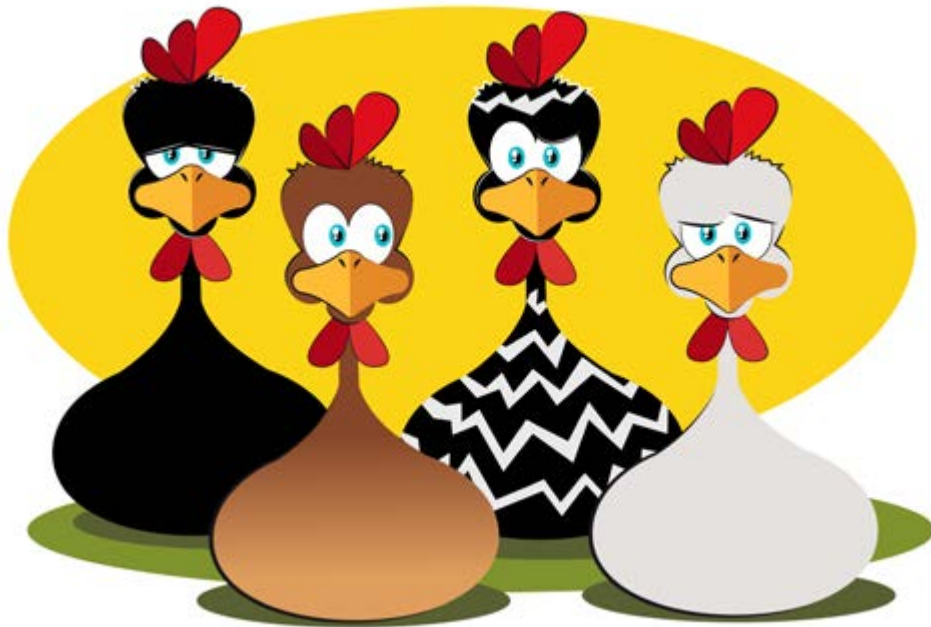
*Podes colocar este estrume no compostor.*

### *Conforto do ninho*

**DEVES TER UM NINHO PARA CADA QUATRO OU CINCO  
GALINHAS.**

*Os ninhos fornecem um sítio confortável para as galinhas porem os ovos e ajudam a garantir que os ovos estão limpos e inteiros.*

O ninho deve estar a cerca de 20cm do chão e deve ter 30x30x30cm de medidas, com um rebordo de 10cm para que os ovos não caiam da caixa.



## Onde encontrar galinhas

### Carne ou ovos?

Existem várias raças de galinhas que podes escolher. Dependendo da raça, algumas galinhas são melhores para produzir carne (frangos), outras para produzir ovos (poedeiras), e outras são boas para as duas coisas.

Aconselhamos-te a escolher animais das nossas raças portuguesas (raças autóctones): a Branca, a Amarela, a Pedrês Portuguesa e a Preta Lusitânica. São animais bem adaptados às condições de clima do nosso país, muito resistentes a doenças e tanto produzem ovos como uma carne muito saborosa. Assim, contribuis ainda para a conservação da biodiversidade genética do nosso País.

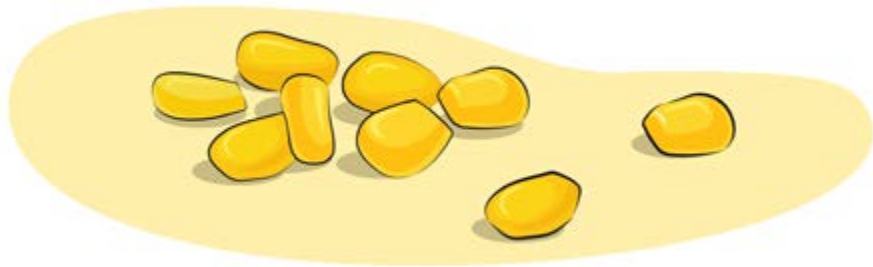
### Galinhas ou pintos?

Um dos métodos mais simples para começares a criar galinhas é comprares animais já adultos e prontos para pôr ovos.

Se adquirires as galinhas já adultas é mais fácil porque não tens de te preocupar em manter as condições ideais de temperatura que os pintos precisam para crescer. Também é difícil identificar se um pinto é macho ou fêmea quando são pequenos, por isso adquiri-los adultos torna essa tarefa mais fácil.



Outra opção para começares é adquirires pintos e para isso vais precisar de uma galinha para tratar deles ou de um sítio onde se mantenham quentes. Existem lâmpadas de aquecimento à venda em lojas de agricultura e de animais. Também é importante que lhes dês alimento adequado à idade para poderem crescer.



## Alimento

 O que comem

**"GRÃO A GRÃO ENCHE A GALINHA O PAPO"**

Habitualmente as galinhas têm liberdade para escolher o que pretendem comer, e essa forma de utilizar os alimentos disponíveis é muito importante para o seu bem-estar.

Existem alimentos comerciais específicos para galinhas poedeiras, frangos de carne e pintos. Por isso, é importante escolheres o mais indicado para os teus animais.

As galinhas também adoram vegetais, pelo que lhes podes dar o que não for utilizado na tua alimentação (não debes dar alimentos cozinhados). Esta é uma prática que também ajuda a estimular o crescimento dos animais, o seu bem-estar e a diversificar a sua dieta.

Podes comprar um comedouro ou fazer um tu mesmo. Tens de o pendurar ou elevar de modo a que fique a meio da altura do abdómen dos animais, evitando assim que desperdicem alimento.

## *Necessidades adicionais*

As galinhas precisam de comer pequenas quantidades de pedrinhas para as ajudar a digerir o alimento. Normalmente quando pastam fazem elas a escolha destas pedrinhas.

As galinhas poedeiras necessitam de cálcio extra para formar a casca dos seus ovos. Para isso são fornecidas cascas de ostra partidas. Podes adquirir este preparado numa loja ou então podes utilizar cascas de ovos que tenhas utilizado na tua alimentação para lhes dar.

Algumas pessoas preferem partir e cozer as cascas de ovo antes de as dar às galinhas para elas não ganharem o “gosto” por ovos que se possam vir a partir no galinheiro.



## Água

### *Escolher um bebedouro*

**AS GALINHAS PRECISAM DE ÁGUA LIMPA E FRESCA  
TODOS OS DIAS.**

É essencial fornecer uma fonte de água limpa e fresca aos animais, não só para a saúde dos animais como para a sua produtividade.

Existem vários tipos de bebedouros disponíveis. Deves garantir que o tipo de bebedouro que escolhes tem água suficiente para todos os animais (cerca de 4 litros para 12-15 animais em temperaturas amenas).

Deves ter cuidado e posicioná-lo num sítio nivelado, de forma a não se perder água para a cama, e com alguma altura do chão para ser mais confortável para as galinhas beberem e a água não ficar suja mais rapidamente.

### *Dicas para a água*

Deves limpar o bebedouro regularmente e tê-lo sempre de maneira a que até tu pulesses beber água de lá!

Convém que o bebedouro esteja dentro do galinheiro e no verão, com temperaturas muito altas, deverás renovar a água com mais frequência.

# Produção de ovos

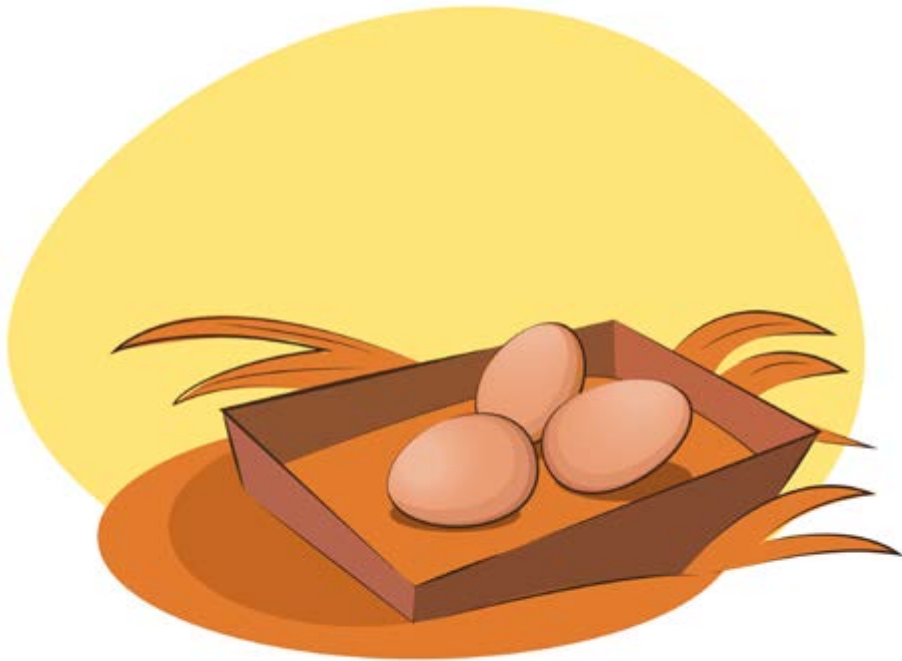
## Enche a tua caixa de ovos

As galinhas demoram cerca de 24 a 28 horas a produzir e a pôr um ovo completamente desenvolvido, o que faz com que, nem todos os dias da semana ponha ovo. Existem diversos fatores que afetam a capacidade da galinha produzir ovos, como a idade, a alimentação, o stress e a luz do dia. No inverno, com a diminuição de horas de luz, tendem a pôr menos ovos.

É normal encontrares ovos de tamanho, forma e cor da casca diferentes no ninho.

Recolhe os ovos todos os dias – isso vai encorajar as galinhas a continuar a pôr ovos.

No outono não te admires se começares a ver as tuas galinhas a perderem penas! É um processo chamado “muda”, em que todas as penas são substituídas por novas. Este é um processo que requer muita proteína e energia por parte dos animais, por isso nesta altura irão pôr menos ovos. As tuas galinhas podem realizar a muda em tempos diferentes, mas ao todo, este processo costuma demorar entre um e três meses.



## Cocorocó!

Não é necessário haver um galo para as galinhas pôrem ovos.

Só precisas de um galo se quiseres ter pintos, pois é ele que vai fertilizar os ovos.

Os galos gostam de cacarejar e de proteger as galinhas e os pintainhos. Por isso, devemos conhecer muito bem o seu comportamento para evitar que algum seja mais agressivo, quando quer defender o seu território.

Às vezes, o cacarejar dos galos pode chatear os vizinhos.



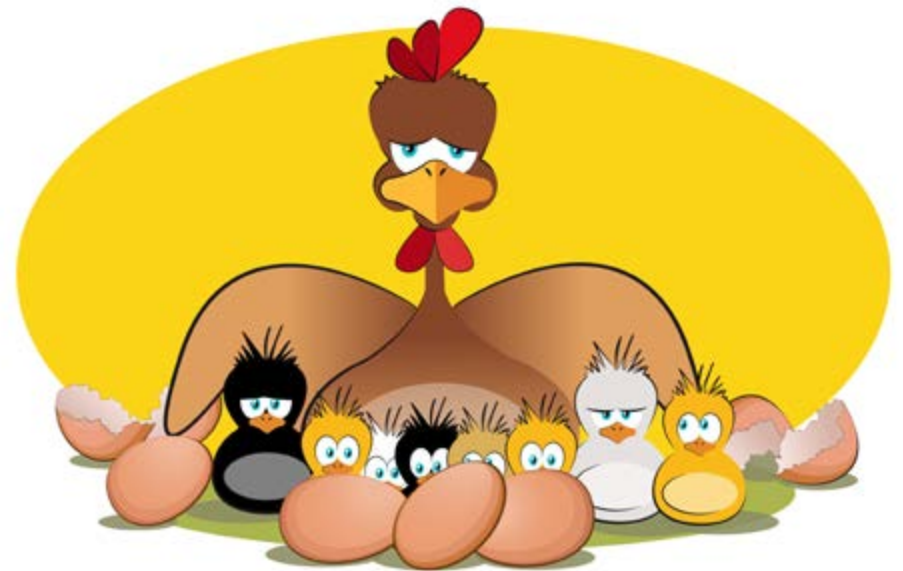
## Choco

### Porquê tão choca?

Uma galinha é considerada choca quando fica durante vários dias ou semanas no ninho sobre os ovos, só os abandonando para comer e beber.

Enquanto choca, a galinha não põe ovos.

Se não quiseres que a galinha fique choca deves recolher os seus ovos todos os dias.

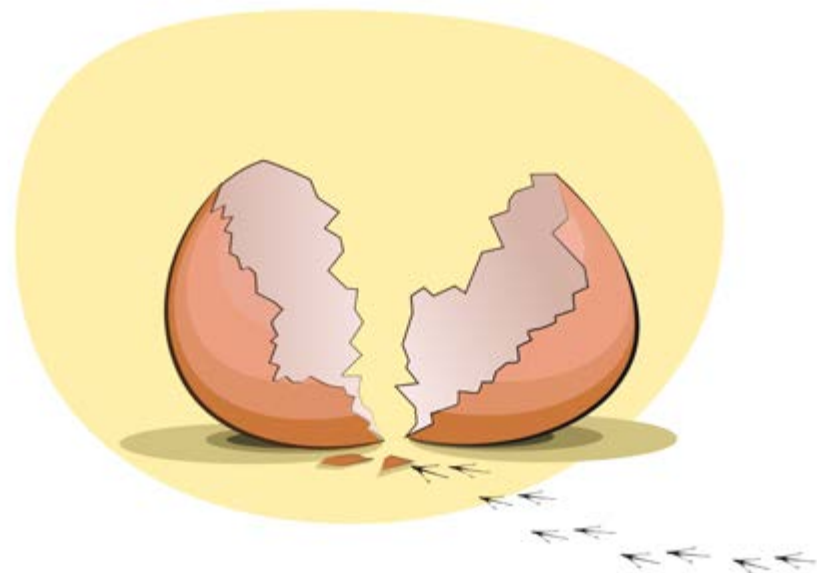


## Incubar ovos

Uma outra maneira de incubar os ovos fertilizados é através da incubação artificial, com a utilização de incubadoras elétricas, que permitem uma produção de pintos mais controlada e durante todo o ano, contrariamente ao choco da galinha, que apenas o realiza quando esta sente necessidade fisiológica.

A incubadora vai substituir a galinha mantendo a temperatura e a humidade ideais para os ovos e vai virá-los regularmente, como ela o faria.

A temperatura de incubação deverá rondar os 37,5 °C e o pinto eclodirá ao final de 21 dias.



## Saúde

### Dicas para o inverno

Mantener a saúde do bando é mais desafiante quando chega o inverno e os animais passam a estar mais tempo no galinheiro. Aqui estão algumas dicas que podes seguir para manter um ambiente saudável para as tuas galinhas:

- Manter a cama seca para evitar bolores;
- Ventilar o galinheiro para melhorar a qualidade do ar;
- Adicionar material para a cama regularmente para prevenir a formação de amoníaco;
- Remover o estrume regularmente;
- Verificar a água diariamente.

### Saúde todo o ano

Deves limpar o galinheiro a fundo uma ou duas vezes por ano.

Caso algum dos teus animais morra, não o comas nem alimentes outros animais com ele, pois pode estar doente.

Se algum dos teus animais te parece doente, deves separá-lo dos outros para prevenir que a doença se espalhe no caso de ser contagiosa.

*Em caso de teres animais doentes ou suspeitares que algum animal morreu por alguma doença, debes contactar o veterinário. Ações como esta permitem garantir a tua segurança, bem como a segurança dos teus animais.*



*“Toca a experimentar  
é um desafio que vais gostar!”*